

КОМИТЕТ ПО НАУКЕ И ВЫСШЕЙ ШКОЛЕ

Санкт-Петербургское государственное бюджетное профессиональное
образовательное учреждение
«Петровский колледж»
(СПб ГБПОУ «Петровский колледж»)

П Р И К А З

25.12.2020

№ 747-0

О соблюдении мер безопасности в условиях распространения COVID-19

В связи с ростом заболеваемости обучающихся и работников колледжа, в преддверии периода праздничных дней с 31.12.2020 по 10.01.2021, в целях недопущения распространения новой коронавирусной инфекции (COVID-19), на основании письма председателя Комитета по науке и высшей школе Максимова А.С. от 09.12.2020 № 01-22-448/20-0-0, письма заместителя председателя Комитета по науке и высшей школе Степановой А.О. от 22.12.2020 № 01-22-474/20-0-0

ПРИКАЗЫВАЮ:

1. Руководителю службы охраны труда Владимировой М.А. провести разъяснительную работу с обучающимися колледжа по соблюдению мер безопасности и действующих ограничительных мер.
2. Обучающимся и работникам колледжа:
 - 2.1. Незамедлительно информировать кураторов/своих непосредственных руководителей, а также администрацию колледжа в случаях заболевания COVID-19, появления признаков острого респираторного заболевания, контакта с больными COVID-19 в соответствии с алгоритмом (приложение 1).
 - 2.2. В случае заболевания новой коронавирусной инфекцией приступать к обучению/трудовой деятельности только после получения одного отрицательного результата теста на наличие новой коронавирусной инфекции.
 - 2.3. В случае контакта с больным COVID-19 соблюдать режим изоляции в течение 14 дней со дня последнего контакта.
 - 2.4. Руководствоваться Памяткой по соблюдению ограничительных мер (приложение 2).
3. Руководителям структурных подразделений:
 - 3.1. Усилить контроль за состоянием здоровья работников.
 - 3.2. Незамедлительно предпринимать меры по изоляции работников в случаях выявления признаков острого респираторного заболевания или заболевания новой коронавирусной инфекцией.
 - 3.3. Провести разъяснительную работу с работниками по соблюдению мер безопасности и действующих ограничительных мер.
4. И.о. заместителя директора по учебной работе, заведующему отделением (ОМПТС) Лядовой О.С. в период праздничных дней с 31.12.2020 по 10.01.2021 обеспечить информирование Комитета по науке и высшей школе в случаях заболевания обучающихся колледжа новой коронавирусной инфекцией.

5. Начальнику управления кадровыми ресурсами и нормативно-документационным обеспечением Скалкиной Н.В. в период праздничных дней с 31.12.2020 по 10.01.2021 обеспечить информирование Комитета по науке и высшей школе в случаях заболевания работников колледжа новой коронавирусной инфекцией.

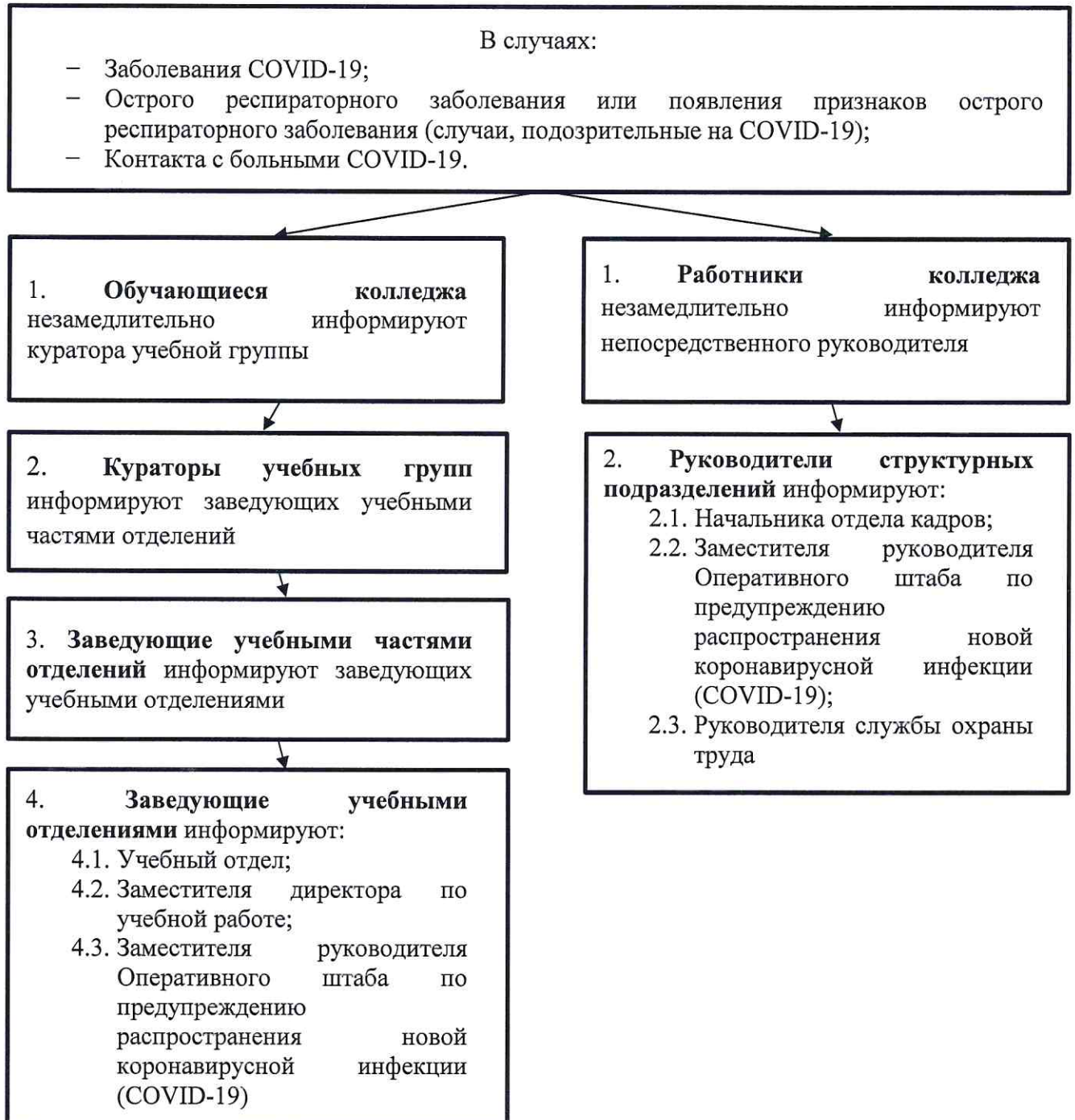
6. Контроль исполнения приказа оставляю за собой.

Директор колледжа



Е.В. Васина

Алгоритм информирования о случаях заболевания COVID-19, острого респираторного заболевания, контакта с больными COVID-19 для обучающихся и работников колледжа



ПАМЯТКА
для работников и обучающихся
СПб ГБПОУ «Петровский колледж»
по соблюдению ограничительных мер в период с 04.12.2020 по 15.01.2021

1. Обучающимся и работникам колледжа необходимо воздержаться от посещения в период с 04.12.2020 по 15.01.2021:

- спортивных, физкультурных, культурных, зрелищных, конгрессно-выставочных, торжественных, досуговых и иных массовых мероприятий численностью более 50 человек;
- зоологических парков, объектов, предназначенных для развлечений и досуга, в том числе ночных клубов (дискотек) и мест проведения аналогичных развлекательных мероприятий, детских игровых комнат, развлекательных центров, аквапарков, океанариумов;
- предприятий общественного питания, расположенных в зданиях торгово-развлекательных центров, фуд-кортов, фуд-плейсов, за исключением фуд-кортов и фуд-плейсов, расположенных на территории вокзалов, аэропорта, автозаправочных станций;
- музеев, организаций, осуществляющих выставочную деятельность, театров, иных организаций исполнительских искусств, ледовых катков, расположенных в зданиях торгово-развлекательных центров.

2. Обучающимся и работникам колледжа необходимо выполнять требования в период с 04.12.2020 по 15.01.2021:

- Использовать средства индивидуальной защиты (маски и перчатки) при посещении помещений организаций, в том числе объектов торговли, бытового обслуживания, вокзалов, аэропорта, станций общественного транспорта, во всех видах транспорта общего пользования, в том числе такси, на остановках общественного транспорта;
- При посещении мероприятий, разрешённых к проведению, и пользовании услугами организаций и предприятий, на деятельность которых не распространены запреты, руководствоваться мерами безопасности, устанавливаемыми данными организациями и предприятиями (положениями стандартов безопасности, принятых данными организациями и предприятиями).

3. Работникам старше 65 лет и работникам, имеющим хронические заболевания в период по 15.01.2021 не покидать места проживания (пребывания) либо иные помещения, в том числе жилые и садовые дома, за исключением случаев:

- обращения за медицинской помощью;
- возникновения прямой угрозы жизни и здоровью;
- следования к ближайшему месту приобретения товаров, работ, услуг;
- выгула домашних животных;
- прогулки;
- занятия физической культурой и спортом;
- выноса отходов до ближайшего места накопления отходов.

(пункт 2-43. постановления Правительства СПб от 13.03.2020 № 121).

4. Обучающимся и работникам колледжа рекомендуется в период с 04.12.2020 по 15.01.2021:

- Пользоваться обслуживанием на вынос без посещения помещений предприятий общественного питания, доставкой заказов на дом.

- Соблюдать дистанцию до других граждан не менее 1,5 метра, в том числе в общественных местах, за исключением случаев нахождения в общественном транспорте и такси.

- Воздержаться от поездок за пределы Российской Федерации и на территории других субъектов Российской Федерации. В случае посещения территории за пределами Российской Федерации, по возвращении соблюдать в полном объеме требования и рекомендации Роспотребнадзора, направленные на обеспечение режима изоляции в целях предотвращения распространения новой коронавирусной инфекции.

- Не покидать места проживания (пребывания), за исключением случаев вынужденного выхода из дома (обращения за экстренной (неотложной) медицинской помощью и случаев иной прямой угрозы жизни и здоровью, случаев следования к месту (от места) осуществления деятельности (в том числе работы), которая не приостановлена в соответствии с постановлением, осуществления деятельности, связанной с передвижением по территории Санкт-Петербурга, в случае, если такое передвижение непосредственно связано с осуществлением деятельности, которая не приостановлена в соответствии с постановлением (в том числе оказанием транспортных услуг и услуг доставки), а также следования к ближайшему месту приобретения товаров, работ, услуг, реализация которых не ограничена в соответствии с постановлением, выгула домашних животных на расстоянии, не превышающем 100 метров от места проживания (пребывания), выноса отходов до ближайшего места накопления отходов).

Руководитель службы охраны труда



М.А. Владимирова